

# ANÁLISIS DE MATERIALIDAD

## FOCO EN LO RELEVANTE

Debido a la diversidad de líneas de negocio y países donde opera, ACCIONA afronta diferentes temas clave para la compañía y para sus grupos de interés. Con objeto de focalizar la rendición de cuentas, ACCIONA ha desarrollado un *Análisis de Materialidad* en el que se identifican los asuntos más relevantes en sostenibilidad para los diferentes negocios.

En el presente capítulo se detalla cómo se ha llevado a cabo el ejercicio de identificación de asuntos de mayor relevancia para ACCIONA y sus grupos de interés, y que conllevan un mayor impacto potencial en el negocio.

Este estudio permite a la compañía conocer la notoriedad de los asuntos relacionados con la estrategia de negocio, identificar las expectativas y necesidades de las partes interesadas y focalizar la estrategia de rendición de cuentas. En él se combina la visión interna de los diferentes negocios y la visión externa de los grupos de interés, aplicando los 'Principios relativos a la definición del contenido del informe' de Global Reporting Initiative (GRI) de acuerdo al Estándar GRI 101: Fundamentos.

En el análisis realizado con motivo de la *Memoria de Sostenibilidad 2017*, se actualizaron los asuntos relevantes identificados del año anterior a partir de las macro tendencias analizadas durante el diseño del Plan Director de Sostenibilidad (PDS) para cada una de las principales líneas de negocio de ACCIONA (Energía y las diferentes divisiones de Infraestructuras: Construcción, Agua, Servicios e Industrial). Como novedad en 2017, se ha ampliado el estudio al negocio Concesiones de Infraestructuras, identificando y priorizando así sus asuntos relevantes. Y, por segundo año consecutivo, también se han realizado estudios de materialidad para otros negocios de ACCIONA (Bestinver, Grupo Bodegas Palacio 1894, ACCIONA Inmobiliaria y Trasmediterranea).

ESTE  
ANÁLISIS  
COMBINA  
LA VISIÓN  
INTERNA  
DE LOS  
DIFERENTES  
NEGOCIOS  
Y LA VISIÓN  
EXTERNA DE  
LOS GRUPOS  
DE INTERÉS

## METODOLOGÍA (GRI 102-42; GRI 102-43)

1

### IDENTIFICACIÓN

Revisión y actualización de los asuntos identificados en el *Análisis de Materialidad 2016*, con el fin de profundizar en aquellos más relevantes y ampliar el alcance en aquellos de reciente aparición.

2

### PRIORIZACIÓN

Priorización de los asuntos a partir de un doble análisis:

- Relevancia externa de prescriptores sectoriales, inversores, prensa y redes sociales.
- Relevancia interna desde el análisis del PDS 2020 y consulta a los Comités de Sostenibilidad de los negocios en 2016.

3

### VALIDACIÓN

Revisión, validación y valoración de los temas por parte del negocio a través de reuniones con sus Comités de Sostenibilidad en 2016, y en 2017 a través de los responsables de Sostenibilidad del grupo ACCIONA.

## GRUPOS DE INTERÉS CONSULTADOS (GRI 102-42; GRI 102-43)

En este estudio fueron consultados diferentes competidores, Administraciones Públicas y entidades reguladoras, medios de comunicación, empleados, inversores y analistas, comunidades locales y comunidad científica.

Además, estas fuentes analizadas reflejan la opinión de otros grupos de interés de ACCIONA presentes en sus sectores de actividad, como accionistas, socios y clientes, entre otros.

### 1. IDENTIFICACIÓN DE ASUNTOS MATERIALES

El *Análisis de Materialidad 2017* supone una actualización de los asuntos identificados en el ejercicio anterior, utilizando fuentes de información de referencia para los sectores de ACCIONA. Entre ellas cabe destacar el análisis de competidores de sus diferentes negocios así como de los diferentes *think tanks* y directrices como el Financial Stability Board, la Directiva Europea sobre reporte de información no financiera y diversidad, la propuesta legislativa de la Unión Europea denominada Winter Package, entre otros. Del mismo modo, se han tenido en cuenta los análisis de materialidad sectoriales de Sustainability Accounting Standards Board (SASB) para las industrias Renewable Resources & Alternative Energy, Water Utilities, Engineering & Construction Services, Services, Investment Banking and Brokerage, Alcoholic Beverages, Agricultural Products, Cruise Lines y Marine Transportation e industrias Real Estate Services y Real Estate Owners, Developers & Investment Trusts. Todas estas fuentes permiten identificar matices y especificidades de los asuntos para cada línea de negocio.

### 2. PRIORIZACIÓN DE ASUNTOS MATERIALES

La priorización de los asuntos se ha determinado a partir de un doble análisis de fuentes de información:

LOS ASUNTOS  
CAMBIO  
CLIMÁTICO,  
RIESGOS NO  
FINANCIEROS,  
ÉTICA Y  
ANTICORRUPCIÓN,  
DERECHOS  
HUMANOS  
LABORALES Y  
SEGURIDAD  
Y SALUD  
OCUPACIONAL SON  
RELEVANTES PARA  
LOS NEGOCIOS  
PRINCIPALES DE  
ACCIONA

#### a. Relevancia externa otorgada por inversores y prescriptores:

- Criterios y aspectos evaluados en el cuestionario de Dow Jones Sustainability Index.
- Expectativas de los inversores en criterios sociales, ambientales y de buen gobierno.
- Análisis de asuntos relevantes para los grupos de interés identificados en prensa y redes sociales.
- Consulta de organismos internacionales e instituciones sectoriales teniendo en cuenta los principales países donde ACCIONA tiene mayor actividad: World Wildlife Fund (WWF), Asociación Mexicana de Energía, Asociación de Empresas de Energías Renovables (APPA), American Wind Energy Association (AWEA), International Energy Agency (IEA), Canada Green Building Council, Australia Green Building Council, World Economic Forum, Ellen McArthur Foundation, Water Association, Global Compact Chile, Canadian Water and Wastewater Association (CWWA), Asociación Nacional de Empresas de Agua y Saneamiento de México (ANEAS), y World Business Council for Sustainable Development (WBCSD).

#### b. Relevancia interna, a partir de documentos y grupos de interés internos:

- Análisis del Plan Director de Sostenibilidad 2020.
- Consultas a los Comités de Sostenibilidad de los negocios: los miembros del Comité aportaron su visión sobre la relevancia de los asuntos seleccionados en 2016, sobre la cual se basa el listado final de este año.

### 3. VALIDACIÓN DE ASUNTOS MATERIALES

Para la valoración y validación de los asuntos materiales de 2016 se llevaron a cabo una serie de reuniones con los Comités de Sostenibilidad de cada uno de los negocios de ACCIONA (tipo *focus group*) en las que a través del diálogo se validaron las valoraciones otorgadas en la fase previa. La validación de asuntos materiales en 2017, los cuales derivan del listado del año anterior, se ha realizado a través de los responsables de Sostenibilidad del grupo ACCIONA.

## RESULTADOS DEL ANÁLISIS POR LÍNEA DE NEGOCIO (GRI 102-47)

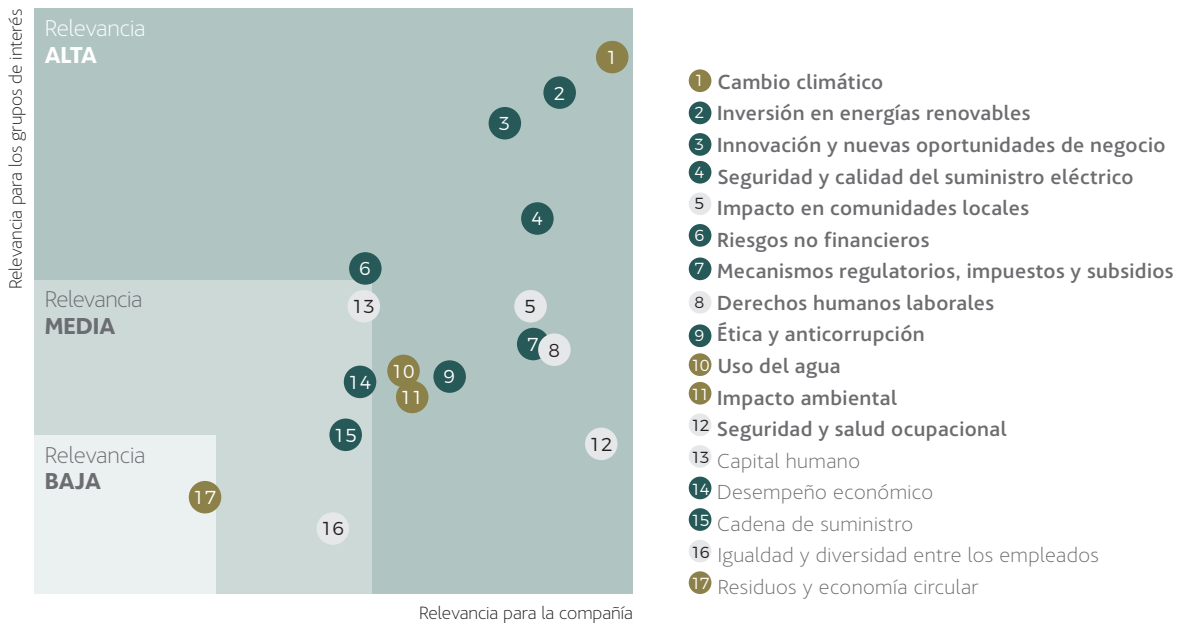
A continuación se representan los aspectos materiales identificados para las diferentes divisiones de ACCIONA: Energía, Infraestructuras (Construcción, Concesiones, Agua, Servicios e Industrial) y otros negocios (Bestinver, Grupo Bodegas Palacio 1894, ACCIONA Inmobiliaria y Trasmediterranea). En ● azul se representan los asuntos que forman parte de la dimensión económica, en ● verde de la dimensión ambiental y en ● gris de la dimensión social, diferenciando los temas tal como se contemplan en los Estándares GRI.

En la elaboración de las matrices se ha partido de un listado con asuntos diferentes para cada negocio (dependiendo de su relevancia para el tipo de actividad). A partir de esas listas (de extensión variable) se han priorizado los asuntos siguiendo la metodología indicada anteriormente.

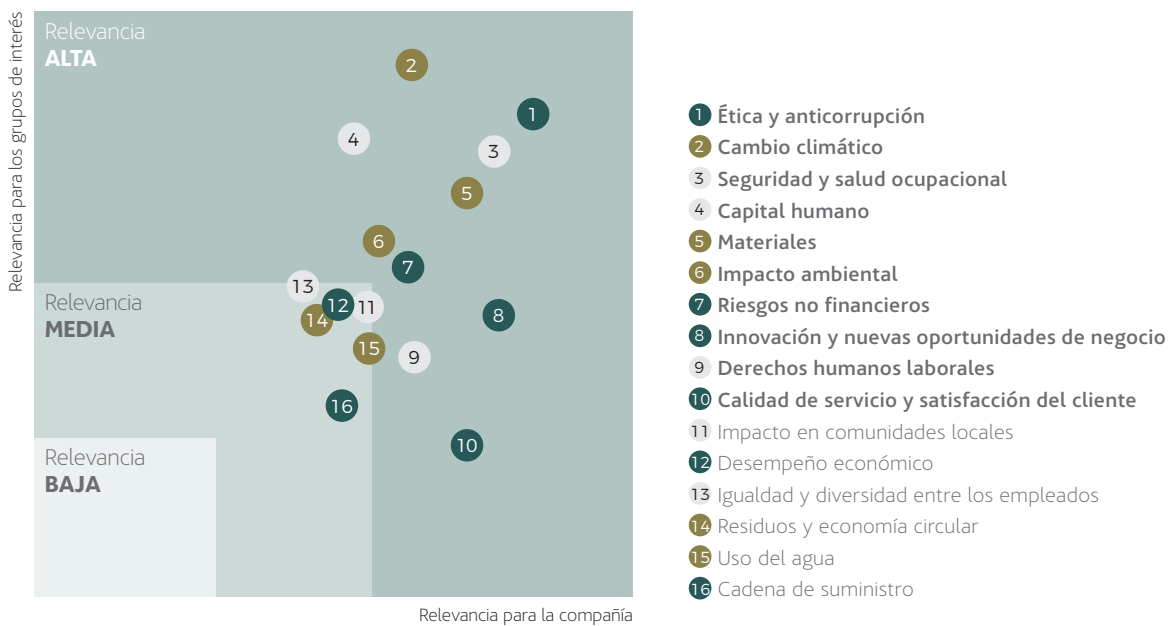
Cabe destacar varios asuntos que son relevantes en todos los negocios principales de ACCIONA: Cambio climático, Riesgos no financieros, Ética y anticorrupción, Derechos humanos laborales y Seguridad y salud ocupacional.

Además, otro de los asuntos que destacan como los más relevantes en la mayoría de estos negocios son los siguientes: Innovación y nuevas oportunidades de negocio, Calidad del servicio y satisfacción del cliente, Capital humano e Impacto ambiental.

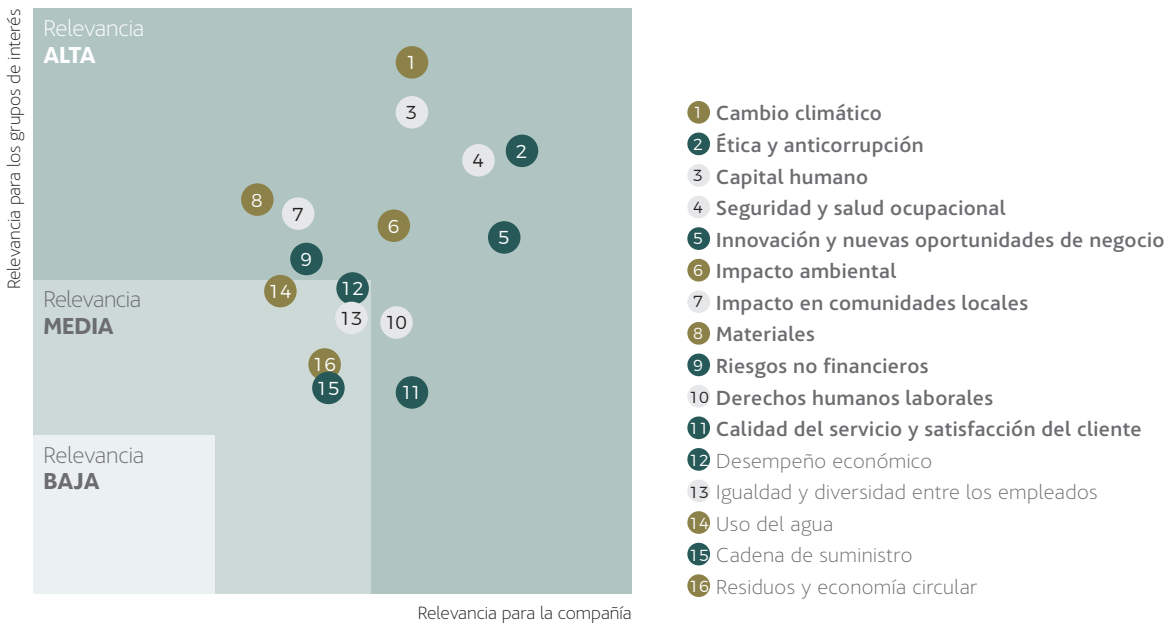
## Asuntos materiales de ACCIONA ENERGÍA



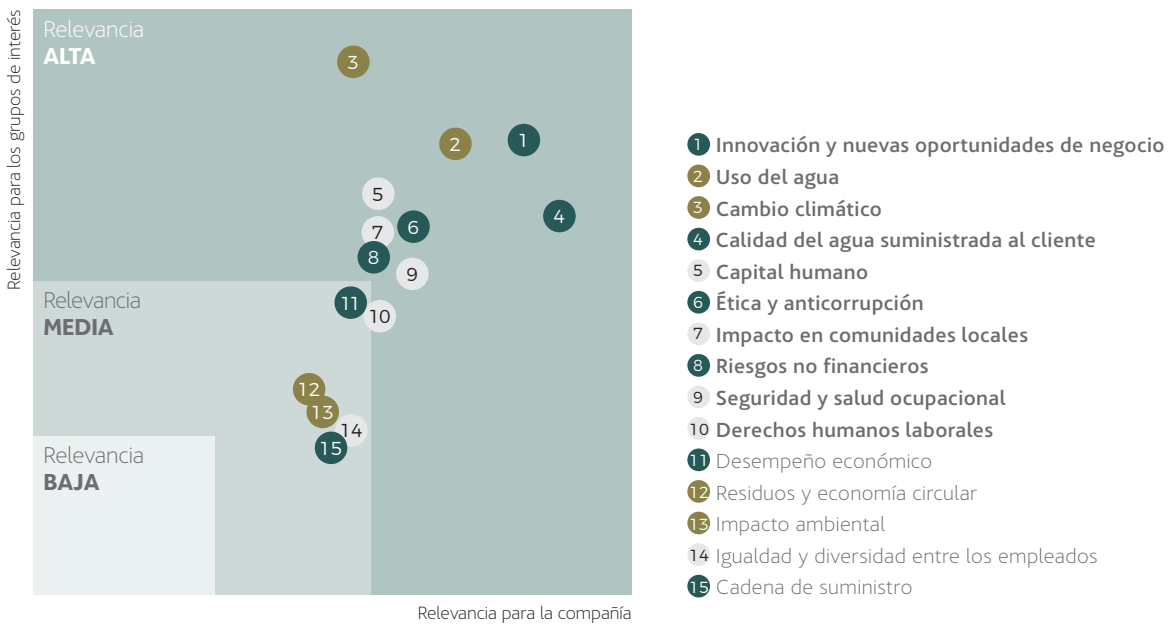
## Asuntos materiales de ACCIONA INFRAESTRUCTURAS: Construcción



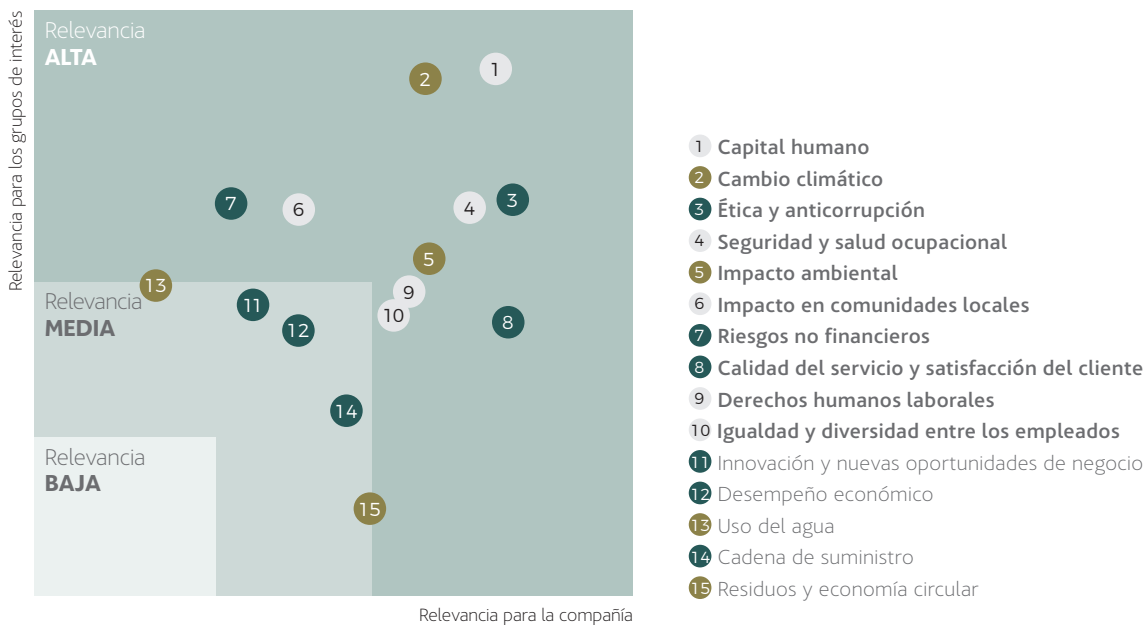
### Asuntos materiales de ACCIONA INFRAESTRUCTURAS: Concesiones



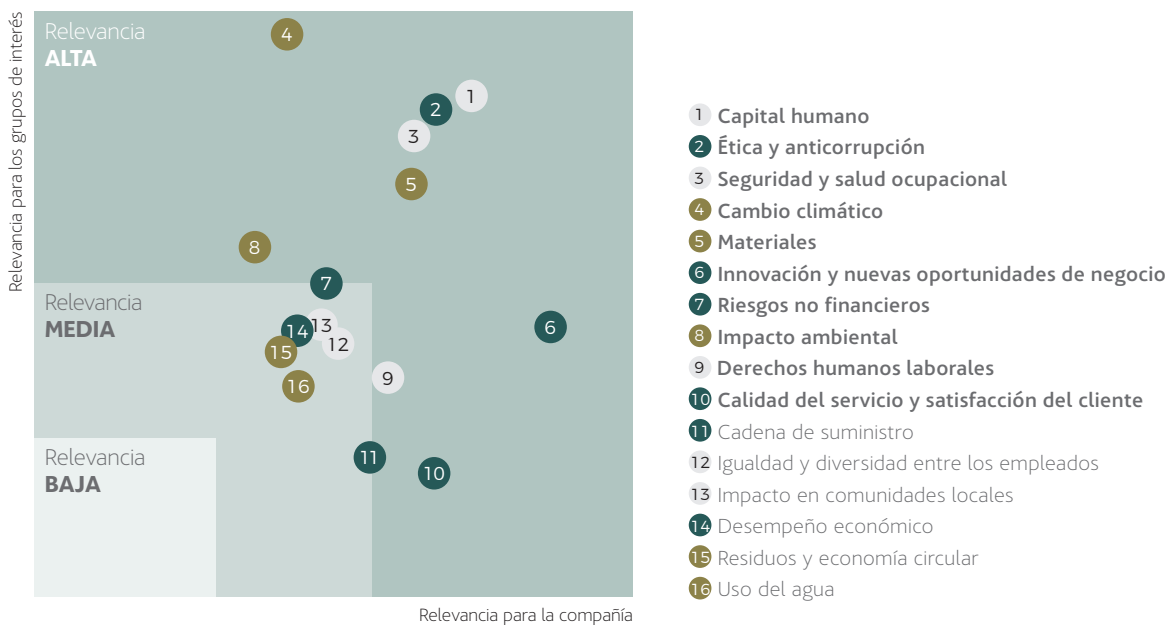
### Asuntos materiales de ACCIONA INFRAESTRUCTURAS: Agua



## Asuntos materiales de ACCIONA INFRAESTRUCTURAS: Servicios

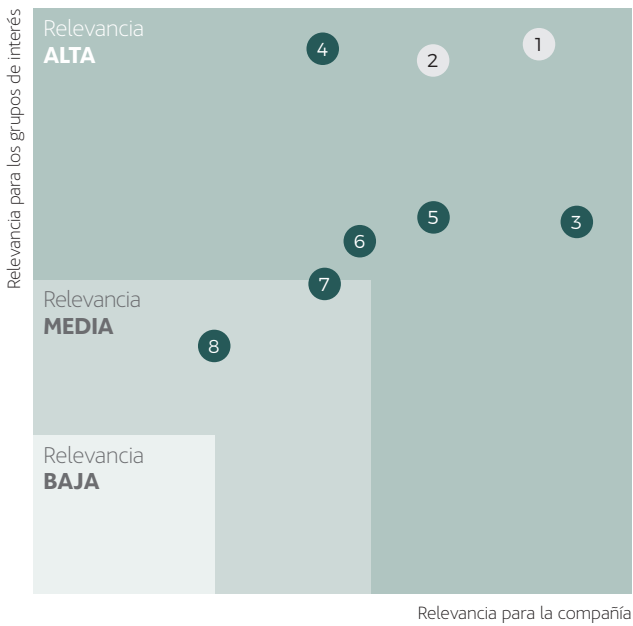


## Asuntos materiales de ACCIONA INFRAESTRUCTURAS: Industrial



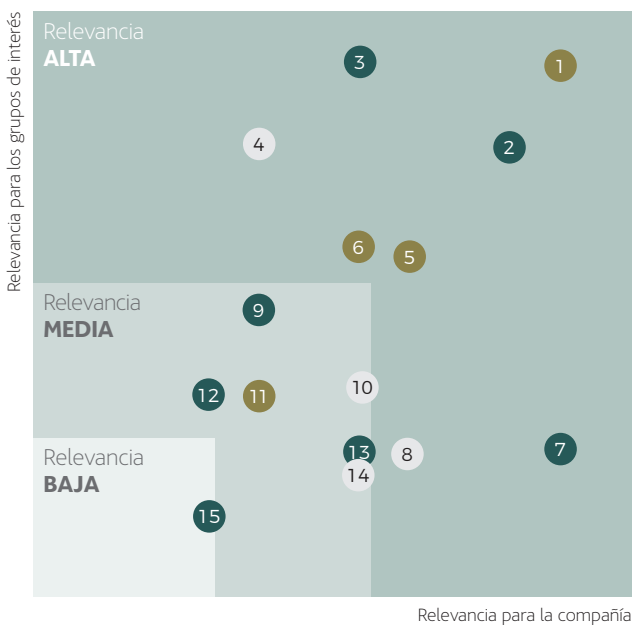
(GRI 102-47)

### Asuntos materiales de BESTINVER



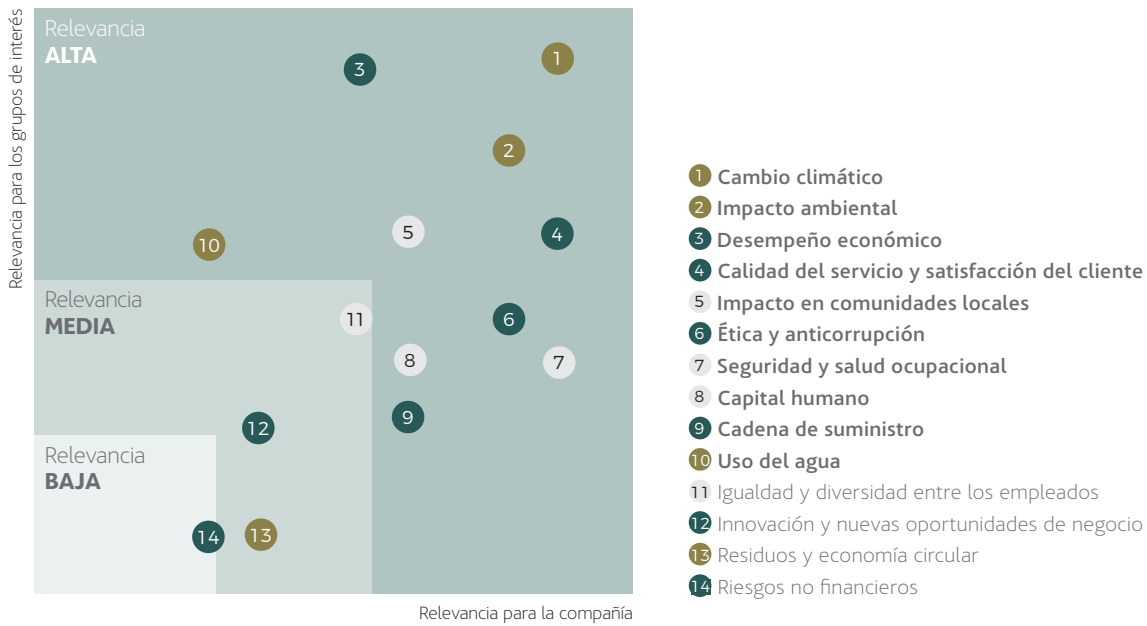
- 1 Capital humano
- 2 Igualdad y diversidad entre los empleados
- 3 Calidad del servicio y satisfacción del cliente
- 4 Desempeño económico
- 5 Ética y anticorrupción
- 6 Riesgos no financieros
- 7 Innovación y nuevas oportunidades de negocio
- 8 Cadena de suministro

### Asuntos materiales de GRUPO BODEGAS PALACIO 1894

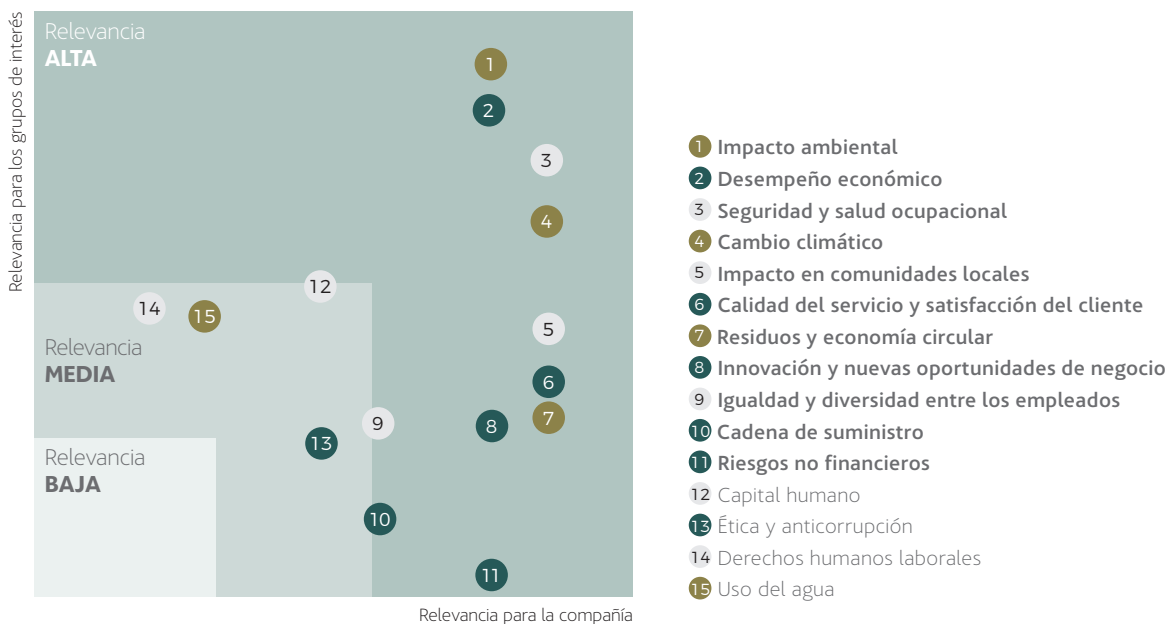


- 1 Cambio climático
- 2 Seguridad y calidad del producto
- 3 Desempeño económico
- 4 Impacto en comunidades locales
- 5 Uso del agua
- 6 Impacto ambiental
- 7 Calidad del servicio y satisfacción del cliente
- 8 Igualdad y diversidad entre los empleados
- 9 Cadena de suministro
- 10 Capital humano
- 11 Residuos y economía circular
- 12 Innovación y nuevas oportunidades de negocio
- 13 Ética y anticorrupción
- 14 Seguridad y salud ocupacional
- 15 Riesgos no financieros

## Asuntos materiales de ACCIONA INMOBILIARIA



## Asuntos materiales de TRASMEDITERRANEA



(GRI 102-47)



## DETERMINACIÓN DE CONTENIDOS (GRI 102-46)

A continuación se muestra el listado completo de asuntos identificados, junto con los Estándares GRI asociados y la cobertura de cada uno de ellos. Tal y como se puede observar en el apartado anterior, todos los asuntos son relevantes en alguno de los negocios de ACCIONA.

En esta *Memoria* se reportan todos los Estándares GRI asociados a los asuntos, poniendo el foco en aquellos negocios en los que cada asunto en cuestión es relevante. Del mismo modo, en los capítulos específicos de cada negocio se aporta mayor detalle de los asuntos de relevancia alta para cada negocio.

### Asuntos materiales en alguno de los negocios de ACCIONA

ASUNTOS MATERIALES EN ALGUNO DE LOS NEGOCIOS DE ACCIONA*	DEFINICIÓN DE LOS ASUNTOS
<b>Cambio climático</b>	Medidas adoptadas por la compañía para contribuir a la mitigación del cambio climático (políticas, eficiencia energética, emisiones de gases de efecto invernadero, etc.); a la adaptación al cambio climático (adaptación de proyectos o activos a fenómenos climatológicos externos); y a la gestión de riesgos y oportunidades asociados.
<b>Riesgos no financieros</b>	Las compañías necesitan implementar mecanismos de detección, monitorización y cuantificación de riesgos. En el ámbito de la sostenibilidad, se considera relevante el análisis de riesgos ambientales, sociales y de buen gobierno, incluyendo además el riesgo país (inherente a operaciones transnacionales y contribuyendo así a una apropiada expansión internacional).
<b>Ética y anticorrupción</b>	Como parte del gobierno corporativo, se considera necesario establecer una política anticorrupción y un código ético o de conducta, además de promover el cumplimiento legal, la integridad en concursos y licitaciones y la transparencia en contribución tributaria.
<b>Derechos humanos laborales</b>	Medidas implantadas para garantizar los derechos humanos de los trabajadores. Se considera relevante la minimización del riesgo de vulneración de trabajo infantil, de cuestiones disciplinarias, de discriminación, de libertad de asociación y de condiciones laborales, entre otros.
<b>Seguridad y salud ocupacional</b>	La gestión de la seguridad y salud de los trabajadores exige un proceso de sensibilización y formación, junto con una identificación de riesgos y medidas de mitigación. Además de conseguir una reducción de accidentes laborales, es importante identificar los proveedores certificados.
<b>Innovación y nuevas oportunidades de negocio</b>	Disponer de una hoja de ruta de innovación sostenible conduce a nuevas oportunidades de negocio. Esta hoja de ruta puede incluir aspectos como las inversiones en I+D, el desarrollo de nuevas tecnologías, el establecimiento de objetivos medibles y la colaboración con terceros.
<b>Calidad del servicio y satisfacción del cliente</b> (común, excepto para Agua y Energía)	Establecimiento de mecanismos para recoger las opiniones de los clientes, pudiendo medir así su satisfacción y gestionar la relación existente.
<b>Capital humano</b>	Estrategia y planes implantados en la compañía para atraer y retener el talento: procesos de evaluación del desempeño, encuestas de satisfacción de empleados, inversión en formación y otros instrumentos de motivación del compromiso como becas o incentivos ligados a objetivos, contribuyendo todo esto a reducir la rotación de empleados.

\* En caso de no especificar negocio, se trata de un asunto común y por tanto considerado en los análisis de materialidad de todos los negocios.

	<b>ESTÁNDARES GRI ASOCIADOS</b>	<b>COBERTURA (GRI 103-1)</b>
	GRI 103: Enfoque de gestión. GRI 201-2: Implicaciones financieras y otros riesgos y oportunidades derivados del cambio climático. GRI 302: Energía. GRI 305: Emisiones.	<ul style="list-style-type: none"> <li>• Dentro y fuera de la organización.</li> <li>• La organización contribuye directamente al impacto.</li> </ul>
	GRI 102-15: Impactos, riesgos y oportunidades principales. GRI 103: Enfoque de gestión.	<ul style="list-style-type: none"> <li>• Dentro de la organización.</li> <li>• La organización contribuye directamente al impacto.</li> </ul>
	GRI 102-16 y 102-17: Ética e integridad. GRI 103: Enfoque de gestión. GRI 205: Lucha contra la corrupción. GRI 206: Competencia desleal.	<ul style="list-style-type: none"> <li>• Dentro y fuera de la organización.</li> <li>• La organización contribuye directamente al impacto.</li> </ul>
	GRI 103: Enfoque de gestión. GRI 406: No discriminación. GRI 407: Libertad de asociación y negociación colectiva. GRI 408: Trabajo infantil. GRI 409: Trabajo forzoso. GRI 410: Prácticas de seguridad. GRI 412: Evaluación de los derechos humanos.	<ul style="list-style-type: none"> <li>• Dentro y fuera de la organización.</li> <li>• La organización contribuye directamente al impacto.</li> </ul>
	GRI 103: Enfoque de gestión. GRI 403: Seguridad y salud ocupacional.	<ul style="list-style-type: none"> <li>• Dentro y fuera de la organización.</li> <li>• La organización contribuye directamente al impacto.</li> </ul>
	GRI 103: Enfoque de gestión. GRI 201: Desempeño económico.	<ul style="list-style-type: none"> <li>• Dentro y fuera de la organización.</li> <li>• La organización contribuye directamente al impacto.</li> </ul>
	GRI 102-43: Enfoque para la participación de los grupos de interés. GRI 103: Enfoque de gestión.	<ul style="list-style-type: none"> <li>• Dentro y fuera de la organización.</li> <li>• La organización contribuye directamente al impacto.</li> </ul>
	GRI 102-43: Enfoque para la participación de los grupos de interés. GRI 103: Enfoque de gestión. GRI 401: Empleo. GRI 404: Formación y educación.	<ul style="list-style-type: none"> <li>• Dentro de la organización.</li> <li>• La organización contribuye directamente al impacto.</li> </ul>

ASUNTOS MATERIALES EN ALGUNO DE LOS NEGOCIOS DE ACCIONA*	DEFINICIÓN DE LOS ASUNTOS
<b>Impacto ambiental</b>	Para garantizar una gestión ambiental adecuada se considera necesario desarrollar una política, evaluar la vulnerabilidad a la regulación, establecer unos objetivos de cumplimiento y gestionar las posibles certificaciones de Sistemas de Gestión Ambiental. Además, la gestión del impacto en la biodiversidad engloba medidas como el análisis del estado de los ecosistemas afectados y el desarrollo de acciones de protección.
<b>Impacto en las comunidades locales</b>	El impacto negativo de la actividad de la compañía sobre las comunidades locales debe ser gestionado, comenzando por un apropiado diálogo con éstas. Dicho impacto engloba aspectos como el desplazamiento de población, el ruido o polvo generado, el impacto visual y la seguridad ciudadana. Además, la actividad de la compañía también tiene una repercusión positiva sobre las comunidades locales, como puede ser la generación de riqueza y la creación de empleo local o contratación de proveedores locales.
<b>Uso del agua</b>	Una gestión apropiada del uso del agua engloba la captación, el consumo y el vertido asociado. Para conseguirla, se aconseja realizar una medición de su huella hídrica y definir objetivos para la reducción de ésta.
<b>Igualdad y diversidad entre los empleados</b>	Medidas implantadas para garantizar la diversidad y la igualdad de oportunidades, incluyendo la incorporación de personas en riesgo de exclusión social y la formación en aspectos de multiculturalidad, además de para fomentar la conciliación laboral y disminuir la brecha salarial.
<b>Desempeño económico</b>	La sostenibilidad en el ámbito económico engloba factores como el valor económico generado o distribuido y el propio crecimiento de la compañía, asegurando solvencia, rentabilidad y eficiencia en costes.
<b>Materiales</b> (específico para Construcción, Industrial y Concesiones)	La gestión del uso de materiales engloba el ahorro de éstos, el fomento de la utilización de materiales reciclados, la gestión de materiales peligrosos y la certificación de los materiales de construcción.
<b>Cadena de suministro</b>	Los criterios ambientales, sociales y de orden ético deben ser aplicados también en la gestión de proveedores. Esto incluye el establecimiento de políticas, medidas correctoras en caso de incumplimientos, la evaluación de riesgos y la identificación de la huella hídrica y de carbono de los proveedores.
<b>Residuos y economía circular</b>	Una gestión apropiada de los residuos incluye la actualización de políticas, la investigación en nuevos usos de los residuos y la innovación en torno a su reciclaje. La economía circular promueve el cambio hacia una economía eficiente en el uso de los recursos, teniendo en cuenta un análisis del ciclo de vida completo de los productos y servicios.
<b>Seguridad y calidad del suministro eléctrico</b> (específico para Energía)	La satisfacción del cliente va ligada a la seguridad y calidad del suministro eléctrico. Este aspecto engloba el acceso a la energía, el compromiso de capacidad de suministro, el estado de la infraestructura, la diversificación del mix a partir de renovables y la innovación en tecnologías de producción.
<b>Seguridad y calidad del producto</b> (específico para Grupo Bodegas Palacio 1894)	La satisfacción del cliente está ligada a la seguridad y calidad del producto. Este aspecto engloba el compromiso de la compañía con el cliente, la innovación en nuevas tecnologías de producción, el <i>marketing</i> responsable y las iniciativas adoptadas con respecto a la elaboración de productos ecológicos.
<b>Calidad del agua suministrada al cliente</b> (específico para Agua)	La satisfacción del cliente va ligada a la calidad del agua suministrada. Este aspecto engloba la gestión de riesgos para la salud y el medioambiente, las políticas para minimizar dichos riesgos, el aseguramiento del acceso al agua y el propio tratamiento de ésta.
<b>Nivel de desarrollo en energías renovables</b> (específico para Energía)	El desarrollo de las energías renovables vendrá dado por nuevas oportunidades de inversión y la colaboración de acuerdo a criterios estratégicos, incluyendo la colaboración público-privada y marcos estables que aseguren la rentabilidad de la inversión.
<b>Mecanismos regulatorios, impuestos y subsidios</b> (específico para Energía)	Se consideran relevantes los marcos regulatorios que proporcionen estabilidad para la generación de energías renovables, incluyendo planes a largo plazo, políticas de precio del carbono y normativa referente a la regulación del déficit de tarifa, pudiendo tener éstos un impacto sobre los resultados financieros.

\* En caso de no especificar negocio, se trata de un asunto común y por tanto considerado en los análisis de materialidad de todos los negocios.

	ESTÁNDARES GRI ASOCIADOS	COBERTURA (GRI 103-1)
	GRI 103: Enfoque de gestión. GRI 303: Agua. GRI 304: Biodiversidad. GRI 306: Vertidos y residuos.	<ul style="list-style-type: none"> <li>• Dentro y fuera de la organización.</li> <li>• La organización contribuye directamente al impacto.</li> </ul>
	GRI 103: Enfoque de gestión. GRI 203: Impactos económicos indirectos. GRI 204-1: Proporción de gasto en proveedores locales. GRI 413: Comunidades locales.	<ul style="list-style-type: none"> <li>• Dentro y fuera de la organización.</li> <li>• La organización está vinculada al impacto a través de sus relaciones de negocio.</li> </ul>
	GRI 103: Enfoque de gestión. GRI 303: Agua.	<ul style="list-style-type: none"> <li>• Dentro y fuera de la organización.</li> <li>• La organización contribuye directamente al impacto.</li> </ul>
	GRI 102-8: Información sobre empleados y otros trabajadores. GRI 103: Enfoque de gestión. GRI 202-1: Ratio del salario de categoría inicial estándar por sexo frente al salario mínimo local. GRI 405: Diversidad e igualdad de oportunidades. GRI 406: No discriminación.	<ul style="list-style-type: none"> <li>• Dentro de la organización.</li> <li>• La organización contribuye directamente al impacto.</li> </ul>
	GRI 103: Enfoque de gestión. GRI 201: Desempeño económico.	<ul style="list-style-type: none"> <li>• Dentro y fuera de la organización.</li> <li>• La organización contribuye directamente al impacto.</li> </ul>
	GRI 103: Enfoque de gestión. GRI 301: Materiales.	<ul style="list-style-type: none"> <li>• Dentro y fuera de la organización.</li> <li>• La organización contribuye directamente al impacto.</li> </ul>
	GRI 103: Enfoque de gestión. GRI 204: Prácticas de adquisición. GRI 308: Evaluación ambiental de los proveedores. GRI 414: Evaluación social de los proveedores.	<ul style="list-style-type: none"> <li>• Dentro y fuera de la organización.</li> <li>• La organización está vinculada al impacto a través de sus relaciones de negocio.</li> </ul>
	GRI 103: Enfoque de gestión. GRI 306-2: Residuos por tipo y método de eliminación. GRI 306-4: Transporte de residuos peligrosos.	<ul style="list-style-type: none"> <li>• Dentro y fuera de la organización.</li> <li>• La organización contribuye directamente al impacto.</li> </ul>
	GRI 102-43: Enfoque para la participación de los grupos de interés. GRI 103: Enfoque de gestión.	<ul style="list-style-type: none"> <li>• Dentro y fuera de la organización.</li> <li>• La organización contribuye directamente al impacto.</li> </ul>
	GRI 103: Enfoque de gestión. GRI 416: Salud y seguridad de los clientes. GRI 417: Marketing y etiquetado. GRI 419: Cumplimiento socioeconómico.	<ul style="list-style-type: none"> <li>• Dentro y fuera de la organización.</li> <li>• La organización contribuye directamente al impacto.</li> </ul>
	GRI 103: Enfoque de gestión. GRI 303: Agua. GRI 416: Salud y seguridad de los clientes. GRI 419: Cumplimiento socioeconómico.	<ul style="list-style-type: none"> <li>• Dentro y fuera de la organización.</li> <li>• La organización contribuye directamente al impacto.</li> </ul>
	GRI 103: Enfoque de gestión. GRI 201: Desempeño económico.	<ul style="list-style-type: none"> <li>• Dentro y fuera de la organización.</li> <li>• La organización contribuye directamente al impacto.</li> </ul>
	GRI 103: Enfoque de gestión.	<ul style="list-style-type: none"> <li>• Dentro y fuera de la organización.</li> <li>• La organización está vinculada al impacto a través de sus relaciones de negocio.</li> </ul>

TODOS LOS ESTÁNDARES GRI ASOCIADOS A LOS ASUNTOS REPORTADOS EN ESTA MEMORIA PONEN EL FOCO EN AQUELLOS NEGOCIOS DONDE CADA ASUNTO ES RELEVANTE